

Byggbeskrivning för:

# QROlle II

## Mekanisk sammansättning

Mera information på:

[www.qrolle.se](http://www.qrolle.se)

info@qrolle.se

**QROlle** Next  
Generation  
SM6DJH Olle  
SM5DEH Nils  
SM0JZT Tilman



*Så här kommer din QROLle II att se ut när den är klar.*

## Index of content

1.Lådan .....	3
2.A and B- kortens sammansättning mot mellanplåten.....	3
3.Bakpanelen .....	4
Kontaktfördelning på baksidan.....	4
Montering av kontakter till bakpanelen. ....	5
Serie-nummer.....	5
Montera D-kortet.....	6
4.C (Controller) kortet.....	6
5.Koppla samman C och D-kort.....	7
6.Skuta in korten och skruva samman.....	7



*Så här kommer din Qrolle att se ut från baksidan. Lappen med riggens serienummer placeras lämpligen mellan antennkontakt och anslutningen för telegrafnyckel ("KEY")*

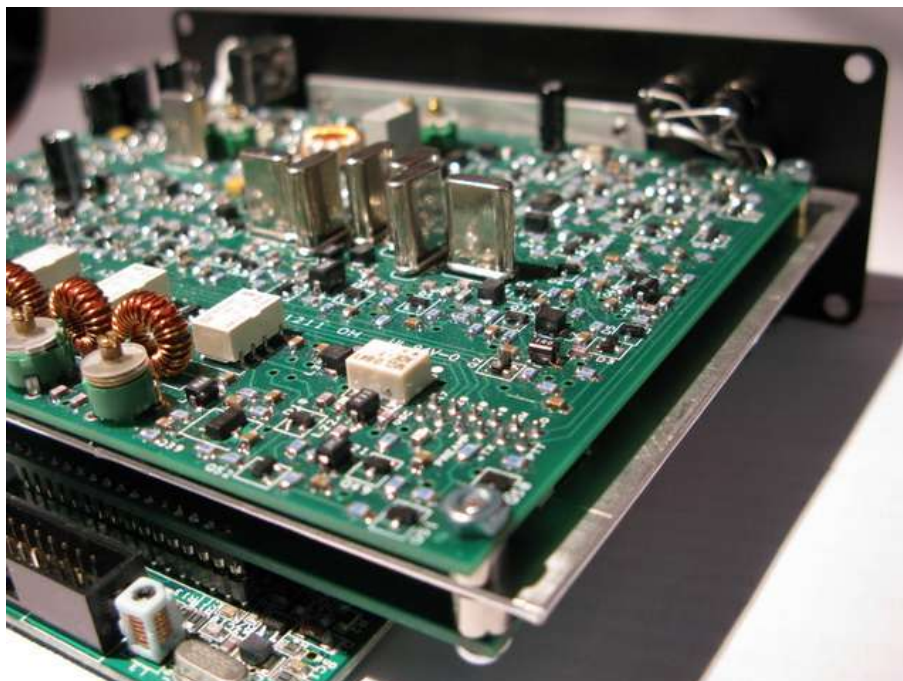
## 1. Lådan

Lådan för QROlle II är en kommersiell komponent från Hammond. Fallet med fram-och baksidan har alla gjort när de levereras med satsen. Texten på framsidan och baksidans aluminium panel är laserskurna för bästa kvalitet och hållbarhet.

## 2. A and B- kortens sammansättning mot mellanplåten

Som redan beskrivs i byggbeskrivningen för analoga korten A och B sitter dessa på var sin sida om en aluminiumplåt. Denna plåt används även som kylfläns för en spänningsregulator och slutstegets slutstransistor.

Aluminiumplåten monteras till bakpanelen med självgängande skruvar.



*Notera 4mm metalldistanser mellan A och aluminiumplåten och 5mm till B-kortet.*



Bilden visar monterat B-kort. C (Control)-kortet sitter som synes monterat på B-kortet. Detta kan fixeras med skruv och distanser (syns ej i bild) till C-kortet.

### 3. Bakpanelen

På riggens bakpanel sitter alla kontakter som bär analoga signaler. Kontakterna som bär digitala signaler sitter på riggens undersida och anslutes direkt till digitalkortet. Detta är för att hindra eventuella störningar från den digitala delen till den analoga.



#### **Kontaktfördelning på baksidan**

Från vänster till höger:

**PTT:** 3.5mm – Används för en separat PTT-kontakt. Exempelvis fotpedal.

**MIC.** 3.5mm. Mittledaren till mikrofon och “ring” till PTT. Du kan parallellkoppla med den separata PTT-kontakten. Använd exempelvis en switchdiod så att du inte kortsluter miksingen från ett anslutet headset.

**Phone.** 3.5mm stereo med brytare för att koppla in en extern högtalare/headset istället för den inbyggda högtalaren. Koppla samman spets och ring för stereo-headset.

**ON/OFF.** On off för QROlle II

**13.5V.** DC-kontakt, 5.5mm med 2.5 mm pin. Använd extern säkring på kabeln för spänningsmatning. Riggen har inbyggd skyddsdiode för säkring mot felpolaritet enligt schema.

**ANT:** BNC för antennanslutning

**KEY:** 3.5mm stereo. Här anslutes en manipulator för bug eller vanlig telegrafnyckel. Val av nyckeltyp göres från menyen på fronten.

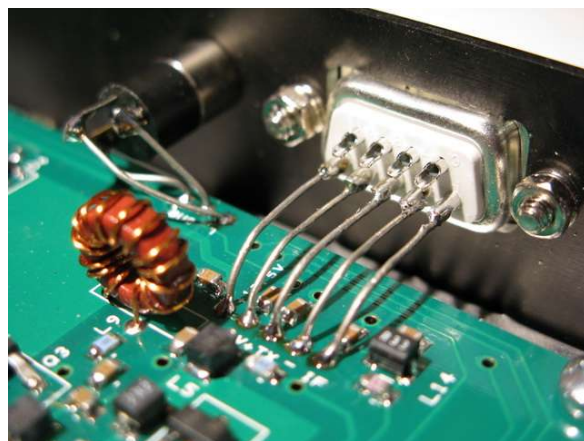
**ACC:** 9 pole D-sub. Här kan du ansluta tillbehör som exempelvis en transverter. Se schema för tillgängliga signaler.

## . **Montering av kontakter till bakpanelen.**

Bilderna nedan säger mer än tusen ord. Kontakterna monteras och ansluts till krestkorten med trådar. Förslagsvis användes överblivna trådar från dom hålmonterade komponenterna.



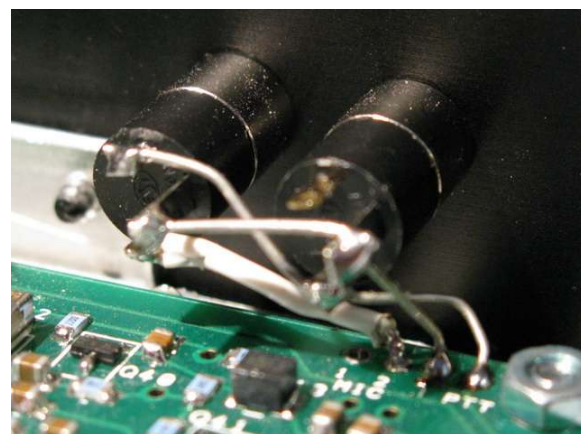
*Huvudströmbrytare, DC-matning och antennkontakt.*



*KEY-kontakt och ACC-kontakt (använd ben 1-5)*



*Kontakt för extern högtalare/headset. Mittledare och ring kopplas samman.*



*Mic och PTT-kontakt. Kopplas för att passa dina förutsättningar. Hör för kondensatormikrofon.*

## . **Serie-nummer**

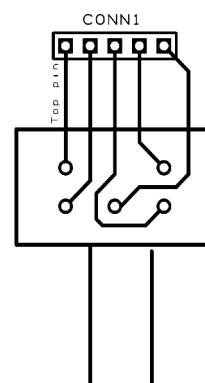
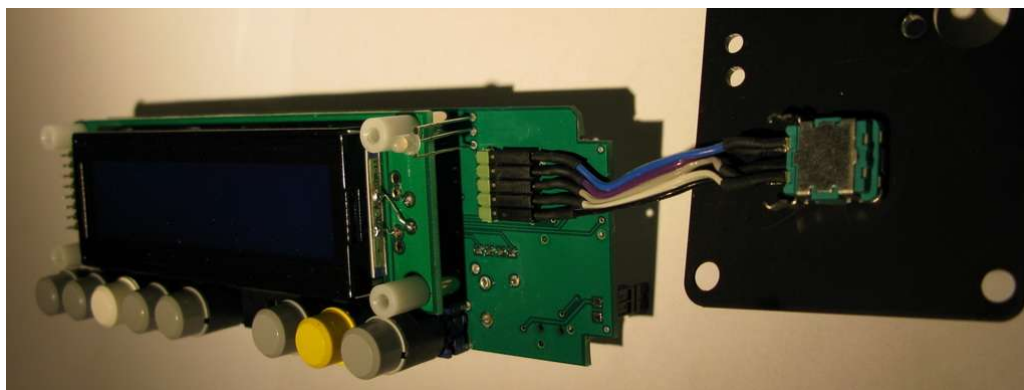
Du har fått en klisterlapp med riggens serienummer. Vi rekommenderar att montera den mellan KEY och Antennkontakten.

## Montera D-kortet



Bilden visar D-kortet från komponentsidan. Det levereras byggt och färdigprogrammerat. För instruktion kring omprogrammering av kortet hänvisas till användarmanualen.

Kabeln till encodern behöver monteras innan encodern monteras till frontpanelen och få ratten monterad.

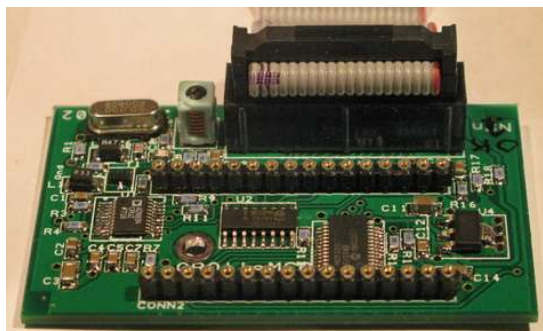


Schemat för kabeln till encodern till höger. Ytterledarna på D-kontakten "CONN2" går båda till jord.

Om du har en bra metallsåg tillgänglig kan du försiktigt korta axeln ungefär 5mm så att ratten hamnar närmare panelen. Håll i axeln (inte encodern) då man sågar, detta så att den inte böjs.

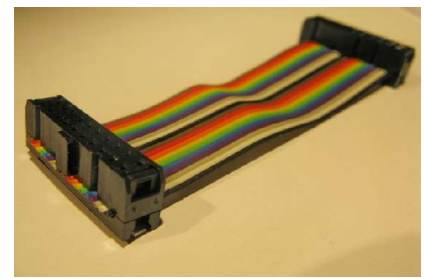
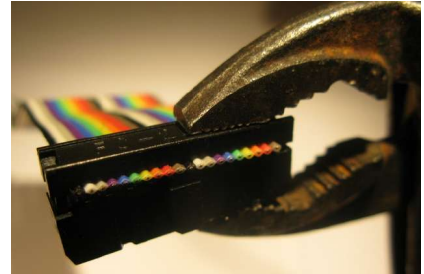
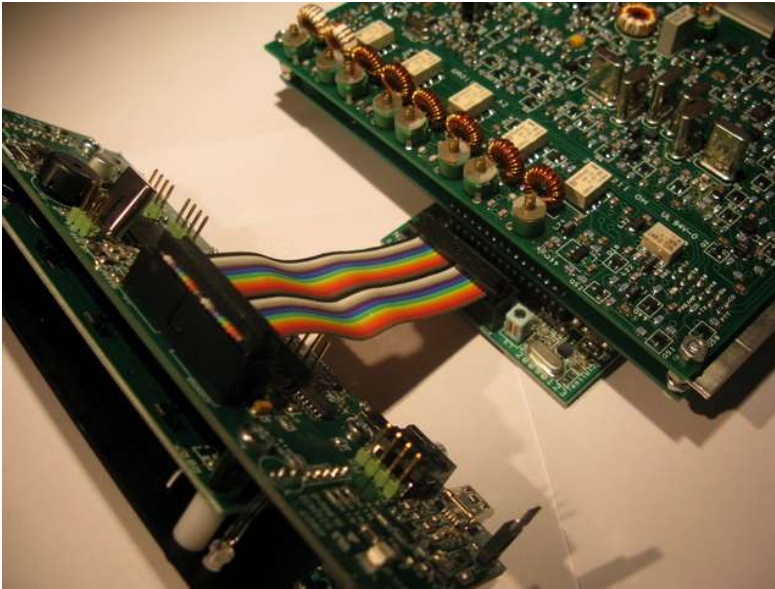
## 4. C (Controller) kortet

Nedan en bild på C-kortet som likt D-kortet kommer förmonterat. Dom två hon-kontaktlisterna skall monteras mot stiftlisterna (tunna stiften mot denna kontaktlist) på B-kortet. Som redan nämnt kan man fixera C-kortet mot B-kortet med dom medföljande skruven och distanserna.



## 5. Koppla samman C och D-kort

Frontkortet (D) och Control/DDS-kortet kopplas ihop med en bandkabel. Riggen kontrolleras via signalledningar kopplade till en I/O-krets på C-kortet. Denna krets styrs i syn tur från D-kortet. Dom byglar som användes då du monterade A och B-korten kan nu tas bort då C/D hanterar verksamheten.



*När bandkabeln för sammankopplingen av C och D -kort görs . Var noga med polariteten. Tråden för första benet på den ena kontakten skall gå till första på den andra. Längden på kabeln skall vara ca 7 cm. Pressa försiktigt samman kontakten parallellt med lämpligt verktyg. På bilden syns en polygrip.*

## 6. Skuta in korten och skruva samman

Innan analog-kortpaketet skjutes in i lådan från baksidan måste högtalaren och den uppfällbara foten monteras. Använd skruvarna för försänkta hål och mutter till högtalaren. En längre skruv används till högtalaren. Kontrollera funktionalitet.

En tvåledartråd anslutes mellan högtalaren och A-kortet. Om du ansluter den via en kontakt så tänk på platsbristen i lådan.



*Klart att skjuta in "analogpaketet" I lådan från baksidan. Monteras dock först högtalaren och den utfällbara foten.*

Försänkta självgängade (svarta) skruvar används för att skruva fast bakpanelen till lådan. Skjut in locket innan dom övre skruven monteras. Säkerställ att en passande skruvmejsel användes så att skruven inte blir skadad och ser illa ut.

Nu hänger frontpanelen ut där fram på bandkabeln. Frontpanelen skrivs även den fast med svarta självgängade skruvar.



*Riggens baksidan är tillvänster I bild. Skjut in locket innan dom övre skruven för bakpanelen monteras. På bilden är det inte gjort för illustration av riggens innanmäte.*